

孤兒養育的搖籃

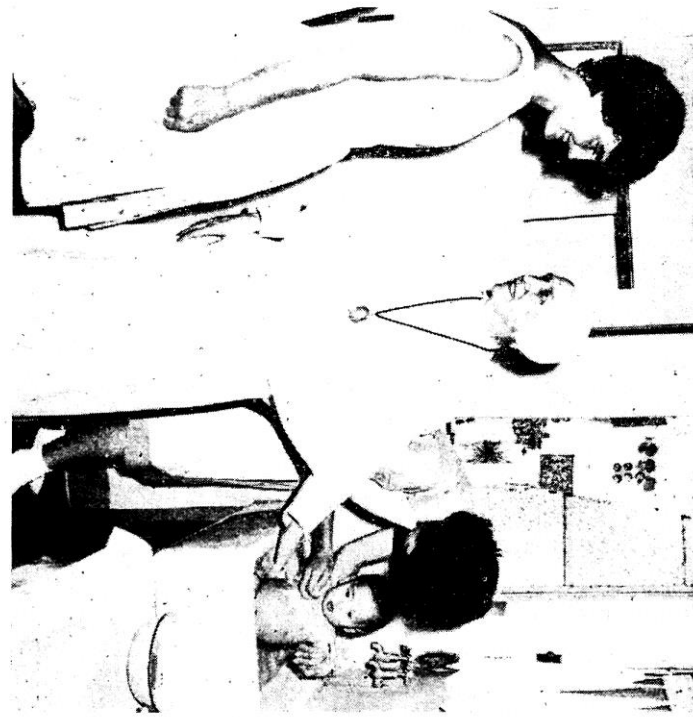
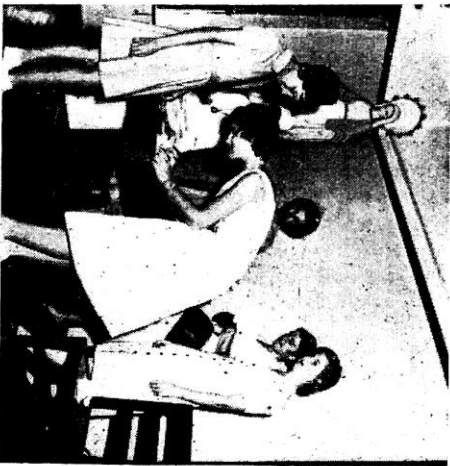
凌月仙孤兒院

(本報專訊) 港督柏立基爵士夫人公子嘉美蓮，於本月廿日下午三時三十分，蒞臨凌月仙孤兒院，由該院院長及修女們接待，並導引參觀各部門。柏小姐對那些天真爛漫的小孩子們，備覺愛心，頻頻詢問他們的起居狀況，字字，直至入學年齡，便送入聖心學校攻讀，直至他們長大，才離去，孩子們也道出歉送。

柏小姐又乘車到聖道聖心學校，參觀該校組成的紅十字會輔助隊工作，並頒發獎品給各隊員。凌月仙孤兒院是乃嘉諾撒仁愛修女會主辦的慈善機構之一，前梅嘉諾撒撤奠堂，設立已逾百年，現在西營盤的五層高建築物，係在

一九四九年所建，由李賢椿先生捐款九十一萬五千元作建築費，藉以紀念他的先妻凌月仙女士。該院是一間嬰兒醫士。該院是車收容為院，同時又是車收容為人所養的嬰兒和孤兒。該院經費，每月由政府當局津貼一半，另一半便由修會負擔。每月每一嬰兒，約需數百元左右。該院的收容額是八十名，目前已收容七十名，大部份是女童。八名，大部份是女童。院內院長瑪利亞修女，有修女十一名，護士十三名和傭婦三十二名。部份職員同時擔任醫院和孤兒院的工作。該院通常接收由教會當局、警察和社會福利署送去的嬰兒。為預防嬰兒患有疾病而影響其它的兒童，因此每個上述機關送來的嬰兒，必先將他安置在醫院裏

兩個星期。該院樓高五層，四樓和五樓是修女宿舍和小聖堂，地下室部份是嬰兒醫院和辦公室，其餘都是育嬰室，所收兒童若干已超過四五歲，有些僅僅是出世數天的嬰兒。每個室內都用木板搭成小房，每



下面三張圖片，是柏小姐參觀凌月仙孤兒院和聖心學校時攝影：左圖為柏小姐正在參觀該院紅十字會工作人員趙烈蓮為兒童洗澡。中為活潑天真的孤兒在走廊玩耍。右圖為柏小姐抵達該院聖心書院時簽名留念。

房可放四五張小牀，嬰兒依照年齡大小，放在齊整的小牀上，有搵手舞足蹈，天真可愛；有些年齡大的在玩着木馬、三輪車等。該院又設有讀書室，每當嬰兒到四、五歲大時，即教他們讀書識字，直至入學年齡，便送入聖心學校攻讀，直至他們長大，才離去，至能够自立。他們雖出生在不幸的境地中，但從嬰兒時代，就受到周全的照顧。失去父母是最大的不幸，教會便為他們負起父母的責任。凌月仙孤兒院實是